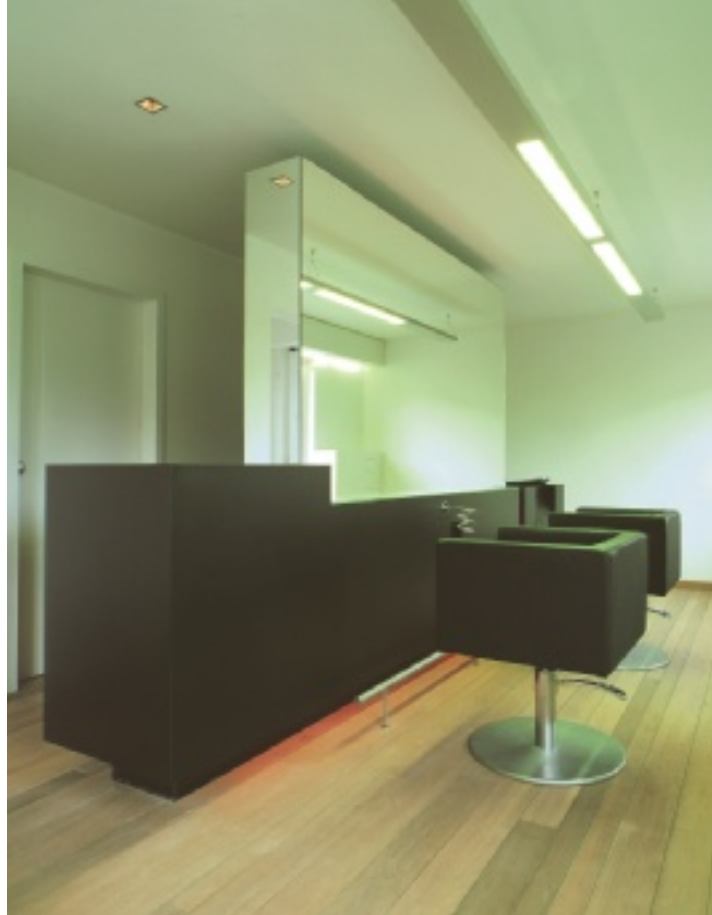




1/2



De interieurarchitecten tekenden centraal in de lange ruimte die deel uitmaakt van de woning van de kapster een scheidingsmeubel waarin alle functies zijn geïntegreerd: ontvangst, kassa, knippen, wassen. Aan de achterzijde biedt het meubel de mogelijkheid om discreet de bij voorkeur onzichtbare functies weg te moffelen: koffieautomaat, bergruimte, muziekinstallatie, hoekje voor kleuringen. Het gebruik van zwart laminaat zorgt voor een spannend contrast met de witte wanden en de wit geoliede houten vloer. In het meubel zelf wordt dat nog eens versterkt door de gekleurde lichtstrook die knip- en waszone van elkaar scheidt. Het centrale kastvolume, dat langs de knipzone dienst doet als spiegel, werd visueel verkleind door het niet tot tegen het plafond te laten doorlopen en het ook aan de kopse zijden met een spiegel te bekleden. Losse elementen werden zo veel mogelijk geweerd. Daarom werden de oude rolluikkasten uitgebreid tot een lange kast waarin indirecte verlichting werd geïntegreerd. Op dezelfde manier werden de radiatoren en raamtabletten onderaan in een lang element samengebracht. De producten prijken in een glazen kast die mee het perspectief van de lange ruimte versterkt. In de wand achter het scheidingsmeubel werd een luik naar de aanpalende wasruimte gemaakt zodat gebruikte handdoeken meteen in de wasmand belanden. De twee kapperszetels uit een bestaande collectie werden aangevuld met een op maat ontworpen spoelzetel in dezelfde look en met witte poefjes waarvan er een open gaat en kinderspeelgoed bevat. Zo valt er hier voor groot en klein wat te beleven. ■



3

Middenscheiding

1. PUUR Interieurarchitecten. Foto: Sara Engels.

2. Het meubel in zwart laminaat omvat de onthaaldesk, de knipzone met grote spiegel en de waszone. Achter de spiegel zit een bergruimte. De 4m20 lange plafondarmatuur 'Nobody 140' is van Delta Light, de 'Dice' kapstoelen in skai zijn van MG Bross. Voor de stoeltjes staat een voetensteun uit één stuk in inox.

3. Om het meubel wat meer spanning te geven, is de grens tussen was- en knipzone aangegeven met een lichtstrook. Een gekleurde folie op het plexi zorgt voor kleur. De 'Graal' waskom uit de collectie van MG Bross heeft normaal nog een piëdestal. Achter in de wand zit een luik waardoor gebruikte handdoeken meteen in de mand in de achterliggende wasruimte kunnen worden gedropt.

4. De bestaande vloer in massief notenhout met delen in diverse breedtes werd opgeschuurd en wit geolied. De interieurarchitecten benutten deze neutrale basis om de rest van de vormgeving wat strakker aan te pakken. Centraal tussen de voorgevelramen worden de producten geëtaleerd in een volledig transparant verlijmd glazen kast.

De tweede wet van de thermodynamica stelt dat de wanorde binnen een systeem voortdurend toeneemt. Dat was zeker het geval in kapsalon Els, waar alle functies tegen twee lange wanden waren ondergebracht en het altijd wat rommelig oogde, zelfs als alles netjes was opgeruimd. Het team van Puur Interieurarchitecten maakte daar resoluut komaf mee door middel van een middenscheiding.

Interieurarchitect: Puur Interieurarchitecten – www.puurinterieurarchitecten.be
Foto's: Liesbet Goetschalckx
Tekst: Staf Bellens



4