



Groepspraktijk Platform in Herselt (B) door PUUR interieurarchitecten

De meest logische volgorde waarin behandelaars en cliënten zich kunnen bewegen van de publieke ruimtes naar de kamers waar privacy is gewenst, diende als uitgangspunt voor het interieurontwerp van een orthopedische groepspraktijk. Het programma bevatte verschillende functies en daaraan verwante intimiteitsniveaus en wilde verschillende gebruikers onderbrengen in een gemeenschappelijk geheel. PUUR interieurarchitecten zette kleur in om een evenwicht tussen open en gesloten ruimtes en publiek-private circulatie te bereiken: de spreekkamers zijn licht en neutraal, terwijl kleur en decoratie de orthopedische ruimtes kenmerken. **Dominique Pieters** Foto's *Liesbet Goetschalckx*

In de orthopedische winkel staat een zwart gelakte verkoopbalie, een groen presentatiemeubel voor het orthopedisch schoeisel en een wand met grafische print. De vloer van grijs beton zorgt voor rust.

Gradaties van intimiteit

Sinds enkele jaren is binnen de verschillende ontwerpdisciplines een intens debat gaande over 'ontwerp' in relatie tot 'onderzoek'. Het samenbrengen van 'ontwerp' en 'onderzoek' is op zich niet nieuw, een expliciet voorbeeld hiervan is Christopher Alexanders onderzoek naar ontwerp patronen in het boek *A Pattern Language* uit 1977.¹ Alleen gebeurt het tegenwoordig wel op een verrassend expliciete en hardnekkige manier. Bij ontwerpers leeft (terecht) de vrees voor een evolutie naar 'verwetenschappelijkte' projecten en voor de import van 'methodes' als controlemechanisme op het ontwerpproces. Daarom heerst in de huidige wereld van 'research by/through design' de tendens dat het belangrijk is dat ontwerpers zélf expliciet de specifieke relatie tussen de ontwerp- en onderzoeksactiviteit formuleren. Toch kan niet worden ontkend dat de circa 250 architecturale systemen van Christopher Alexander bij praktiserende architecten bijzonder succesvol blijven.

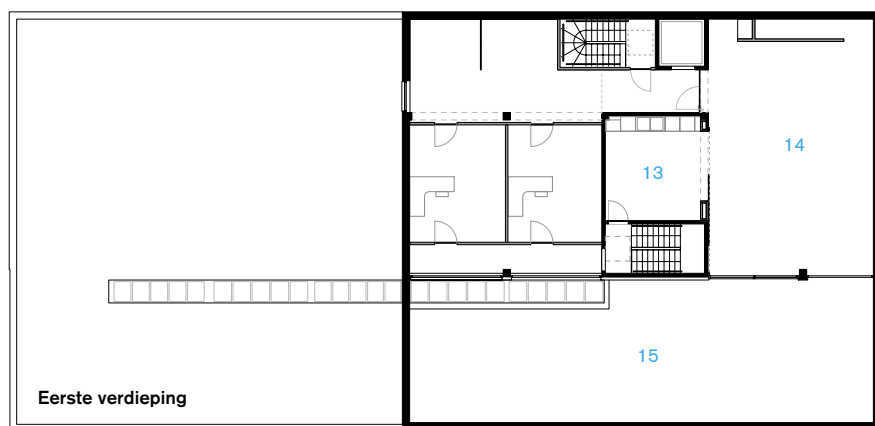
Zo lijkt PUUR te zijn geïnspireerd door Alexanders patroon 127, de 'intimacy gradient': "Lay out the spaces of a building so that they create a sequence which begins with the entrance and the most public parts of the building, then leads into the slightly more private areas, and finally to the most private domains." In plaats van een puzzel van homogene ruimtes met een gelijkwaardige graad van intimiteit, volgen de commerciële, paramedische, administratieve en dienstverlenende ruimtes van de groepspraktijk elkaar zo op dat er een sequentie ontstaat van publiek naar uitermate 'privaat' of 'intern' en zodat ze elke mogelijke subtiele sociale interactie toelaten.

Op een dubbel kavel moest een orthopedische praktijk met bijhorende winkelruimte worden gecombineerd met zes verhuurbare praktijkruimtes voor paramedische consultaties. Na het zien van de orthopedisch uitgeruste sportwinkel Top Running in Wuustwezel vroeg opdrachtgeefster Petra Van Lommel PUUR interieurarchitecten voor de realisatie van dit 'platform'. Omdat het geen verbouwing, maar nieuwbouw betrof, is de hulp van Architeam uit Keerbergen ingeroepen. Zij realiseerden een sobere, maar duidelijk leesbare wit met zwarte monoliet, voorzien van talrijke raampartijen. Voor het programma van een groepspraktijk met gemeenschappelijke administratie en ontvangst is vooral gekeken naar Nederlandse voorbeelden, aangezien deze samenwerkingsvorm in België nog in de kinderschoenen staat.

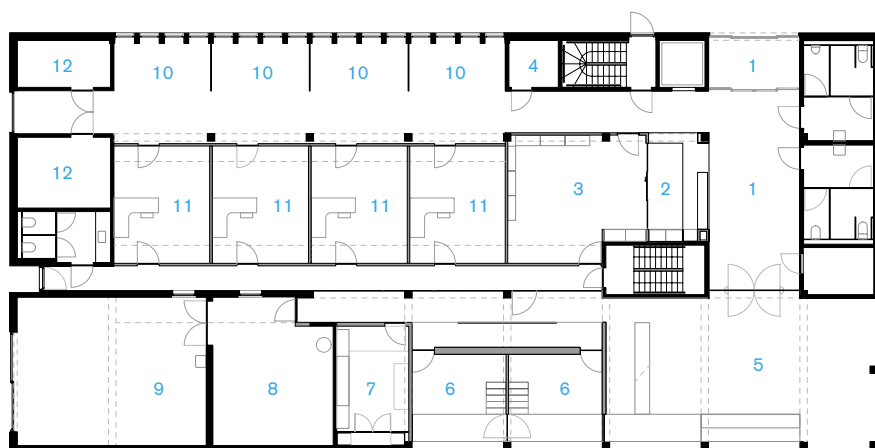
Duidelijk voelbaar is dat het gebouw is uitgedacht vanuit circulatiescenario's, waarmee niet alleen de ruimtes, maar meteen ook de parkeerplaats worden georganiseerd. Parkeeren gebeurt achter het gebouw, zodat zicht op de etalage van de orthopedische praktijk niet wordt belemmerd en zodat de achtergevel zich als 'tweede' voorgevel kan etaleren. Bezoekers en patiënten parkeren zo dicht mogelijk bij de publieke



entree, terwijl behandelaars kiezen voor een plek vlakbij de aan hen voorbehouden zij-ingang. De bezoekersingang dompelt je meteen onder in de door de opdrachtgever gevraagde intimiteit. Niet door de dimensionering van de ruimte, maar door de op vloer, wanden en plafond toegepaste kleuren. Het petroleumblaauw verwijst – zonder te vervallen in clichématige kleuranalyses – naar de uitoefening van medische beroepen. De breedste ader loodst de bezoeker naar een gemeenschappelijke balie, vanwaar wordt verwezen naar de orthopedische winkel met achterliggende orthopedische consultatieruimtes, of via een twee meter brede gang naar de andere paramedische consultatieruimtes met afzonderlijke wachtkamers. De zes te verhuren praktijken hebben verlaagde plafonds, daglicht treedt toe via verhoogde lintramen, achtergelegen daklichten en ramen in de achtergevel. Zo neutraal en blanco als deze consultatieruimtes aandoen, zo kleurrijk en contrasterend zijn de orthopedische ruimtes. Felroze en limegroen fleuren de 'custom made' ingerichte kamer voor voetonderzoek op, terwijl de consultatieruimte voor borstprotheses dankzij gedessineerd behang en donkere kleuren doet denken aan een intieme huiskamer. Op de 'intimacy gradient' heeft PUUR misschien niet gemikt, maar wel raak geschoten: de opeenvolging van de ruimtes klopt helemaal. Omdat de gebruikers van de zes praktijkruimtes nog niet bekend waren, zijn deze neutraal en standaard ingericht. Zo wordt duidelijk dat een interieurarchitect alleen creatief wordt geprikkeld als er een concreet programma van eisen is en de identiteit van de opdrachtgever bekend is.

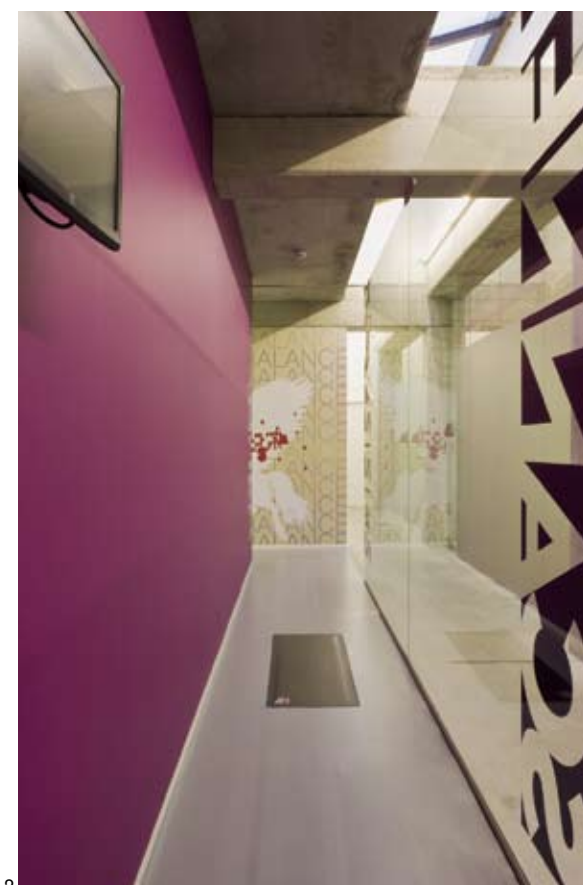


1 Christopher Alexander, Sara Ishikawa en Murray Silverstein, *A Pattern Language. Towns. Buildings. Construction.*, Oxford University Press, New York, 1977.



Plattegrond

- | | | |
|------------------|------------------|----------------------------|
| 1 entree | 6 aanmeetruimtes | 11 praktijkruimte |
| 2 ontvangstbalie | 7 spreekkamer | 12 technische ruimte |
| 3 backoffice | 8 magazijn | 13 keuken |
| 4 berging | 9 atelier | 14 multifunctionele ruimte |
| 5 winkel | 10 wachtkamer | 15 terras |



2



4

Platform 42-44, Herselt (B)

Opdrachtgever Orthoval/Petra Van Lommel, Herselt
 Ontwerp PUUR interieurarchitecten, Merksem
 Projectteam Jan Geysen, Jeroen Lambrechts, Annelies Roggen, Gwendy Herremans
 Bouwkundig architect Architeam, Keerbergen
 Grafisch ontwerpers Warhorse Creative studio, Antwerpen; Opticom, Olen
 Meubelontwerp PUUR interieurarchitecten, Merksem
 Interieurbouwer Van de Zande Interieur, Kalmthout
 Elektrische installaties MVB the art of wiring, Vorselaar
 Verlichting Licht en Vorm, Antwerpen
 Plafonds, wanden en deuren Gyma, Brecht
 Gepolierde betonvloeren AAAI, Turnhout
 PU-vloeren ABBI, Aartselaar
 Zachte vloerbekleding Huis Kerstens, Wuustwezel
 Glaswerk Danny Laurysens, Ekeren
 Digitale prints Opticom, Olen
 Schilderwerken Jef Anthonissen, Brecht
 Losse inrichting Benjo, Tremelo
 Vloeroppervlakte 935 m²
 Start ontwerp maart 2006
 Start bouw juni 2008
 Oplevering november 2008

- 1 In de petroleumblaauwe entreezone is iedereen welkom, rechts bevindt zich de betonnen gang naar de meer private zone van de groepspraktijk, waar zich de wachtkamers en praktijkruimtes bevinden.
- 2 De aanmeetruimte is voorzien van een smalle gang voor orthopedische doeleinden. Op de scanmat in het midden wordt getest welke problemen een cliënt heeft tijdens het staan of lopen.
- 3 De consultatieruimte voor borstprotheses doet dankzij gedessineerd behang en donkere kleuren denken aan een intieme huiskamer.
- 4 De wachtkamers van de verschillende praktijkruimtes zijn licht en neutraal vormgegeven.